

УДК 904: 645 (282.247.324.5)

МАТЕРИАЛ РУБЕЖА НАШЕЙ ЭРЫ С МНОГОСЛОЙНОГО ПОСЕЛЕНИЯ КУРОВО 6 НА НИЖНЕЙ СУДОСТИ

Чубур А.А., Гурьянов В.Н., Шинаков Е.А., Титова О.В.

*ГОУ ВПО «Брянский государственный университет им. акад. И.Г. Петровского»,
Брянск, e-mail: fennecfox66@gmail.com*

На многослойном поселении Курово 6 на реке Судость исследованы материалы периода сложения по-чепского варианта позднезарубинецкой культуры. Материал может быть отнесен к памятникам типа верхнего слоя городища Полужье. Этот культурный горизонт существовал на рубеже нашей эры. Керамический комплекс и индивидуальные находки дали материал как зарубинецкого вида, так и керамику и находки, близкие к хновской и милоградской культуре.

Ключевые слова: зарубинецкая культура, юхновская культура, милоградская культура, латен, кросскультурные контакты, римское время

THE MATERIAL OF THE TURN OF OUR ERA WITH MULTI-LAYERED SETTLEMENT KUROVO 6 ON THE LOWER SUDOST

Chubur A.A., Gurianov V.N., Shinakov E.A., Titova O.V.

Bryansk state University name academician I.G. Petrovsky, Bryansk, e-mail: fennecfox66@gmail.com

At settlement Kurovo 6 on the river Sudost investigated is materials of time of addition Pochev variant of late Zarubintsy culture. The material can be attributed to antiques the such as upper layer of Poluzhe. This Settlement lower existed at the turn of Common Era. Ceramic complex and individual finds gave a Zarubintsy culture material and crockery and finds of Yukhnovo and Milograd cultures.

Keywords: Zarubintsy culture, Yukhnovo culture, Milograd culture, cross-cultural contacts, Laten, Roman time

В 2006 г. экспедиция Брянского университета провела охранные раскопки группы многослойных поселений у с. Курово на трассе строительства мостового перехода и объездной дороги г. Погар [10]. Поселение Курово 6 с материалами от неолита до Киевской Руси включительно, расположено на правом берегу р. Судость (правый приток Десны) на склоне I и II надпойменных террас. Один из культурно-хронологических горизонтов поселения дал материал рубежа н.э. – периода, все еще недостаточно изученного в Деснинском регионе. Статья посвящена введению в оборот этого комплекса находок, проливающего дополнительный свет на этнокультурные процессы в регионе в период формирования праславянского этноса.

Планиграфия

Поверхность памятника плавно понижалась к реке и подвергалась многолетней распашке. Вскрыто 1216 кв.м. Наибольшая концентрация находок раннего железного века наблюдается в относительно удаленной от реки части поселения. Выделить следы объектов этой эпохи весьма затруднительно, поскольку культурный слой переработан несколькими последующими волнами заселения (III–IV вв., VIII–IX вв., эпохи Киевской Руси и поздней средневековья). Возможно, что к этому времени относятся несколько столбовых ям (ямы 7 и 8)

на древнем берегу, отмечающих опоры для некоего настила или мостков, а также следы открытого очага недалеко от берегового обрыва (ямы 5 и 24). Яма 24 имела сегментовидный профиль и вытянутую вдоль берега овальную форму, размерами 1,6 x 0,6 м. и глубиной от уровня материка 0,3 м. Заполнение – прокаленный оранжевый суглинок с линзами темно-серой супеси и мелкими кусочками древесного угля. Яма 5 с покатыми стенками (1,2 x 0,6 м, глубина от уровня материка 0,15 м) служила рабочей площадкой перед очагом – предочажной ямой. Между ямами располагалась материковая перемычка высотой до 7 см и шириной до 0,2 м у основания.

Материал

Керамический комплекс. Посуда. Груболепная посуда с обильными примесями дресвы и песка в тесте может быть условно разделена на керамику зарубинецкого вида (в основном – округлобокие профилированные горшки (рис.1: 1-2, 6-18)) и менее многочисленную позднюю юхновскую керамику, (сосуды слабопрофилированные, баночной формы (рис.1: 19-21)). Венчик обычно украшен по краю зацепами или насечками. Основную массу составляли кухонные горшки, но встречались и крупные тарные, как, например, сосуд из ямы 130 (рис. 1:1). Диаметр венчика достигал 55 см, диаметр максимального расширения

тулова – до 57 см, диаметр дна – 14 см. Высота сосуда по графической реконструкции составляла 56-57 см. Низ тулова покрывали грубые расчески. Внешняя серая поверхность сосуда была некачественно ангобирована светло-серой глиной. В яме 164 был обнаружен еще один сходный венчик меньшего диаметра, аналогично покрытый светло-серым некачественным ангобом, причем не только снаружи, но и внутри (рис. 1: 2). Выявлены фрагменты конических крышек, которые считают для почепской культуры уникальным явлением [6] (рис. 1: 3-5). Значительно меньше доля столовой лощеной керамики. Это фрагменты лощеных и заглаженных мисок (рис. 1: 22-26) так же характерных для почепской культуры (хотя часть фрагментов может относиться и к более позднему периоду III-IV вв.).

Керамический комплекс. Грузила, грузики, пряслица. Керамические грузила (всего найдено 27 фрагментов) изготовлены из бежевой, серой и оранжево-серой глины, что отражает скорее качество и степень обжига (рис. 1: 37, 38). Целых изделий нет, поэтому говорить можно лишь о реконструированной форме, диаметре и размере отверстия. Преобладают цилиндрические и усечено-конические изделия. Диаметр торца 5-8 см, диаметр отверстий – 1,5-2,5 см. На некоторых изделиях имеется орнамент в виде глубоких пальцевидных вдавлений, характерный для материкового типа верхнего слоя городища Полужье [7]. Эти изделия могли использоваться как для рыболовных сетей, так и для натяжения основы в вертикальном ткацком станке.

Грузики для ткацкого станка представлены 5 экз. и делятся на два типа – биконические (4 экз.) (рис. 1: 27, 28, 30, 31) и шаровидные (1 экз.) (рис. 1: 30). Все биконические грузики имеют близкие размеры (высота 23-29 мм, максимальный диаметр 22-29 мм, диаметр отверстия около 5 мм). В двух случаях ребро выражено, в двух – слабо или сильно скруглено. Цвет теста разный даже внутри одного изделия – оранжево- и коричнево-серый, темно- и черно-коричневый. Перечисленные типы входят в число наиболее распространенных на милоградских памятниках [4, Табл.28, С.261]. Еще 3 изделия занимают промежуточную по размерам позицию между грузилами и ткацкими грузиками. Первое напоминает грузило по форме, но имеет меньший размер (рис.1: 32). Оно имело вид усеченного конуса с плоским основанием диаметром 35 мм. Диаметр отверстия 6,5 мм. Изделие украшено бессистемным накольчатым орнаментом, нанесенным иглой или тонким шилом квадратного сечения. Последнее свидетельствует скорее в пользу «ткацкого»

назначения данного предмета. От второго артефакта сохранился лишь фрагмент верхней части, с предполагаемым диаметром до 40 мм и диаметром верхней части отверстия (конусовидного) 8,5 мм. Третий предмет этого типа сильно фрагментирован.

Плоское дисковидное пряслице из стенки сосуда (рис. 1: 28), диаметром 33 мм, толщиной 8 мм, диаметр отверстия – 6 мм.

Изделия из металла. Мы не можем уверенно выделить железные изделия, связанные с данным культурно-хронологическим горизонтом, хотя, скорее, всего отдельные шилья, стержни и некоторые фрагменты ножей относятся к нему. Однако можно безошибочно привязать к данному периоду изделия из цветного металла.

Бронзовая ворворка (рис.1: 36) имитирует високий берестяной туес с тремя валиками-обвязками у горла и четыремя у дна. Нанесены они посредством литья и гравировки. Высота предмета – 38 мм, толщина стенок – до 2 мм. Ни более близкая территориально ворворка (несколько иной формы и без орнамента) известна из позднеюхновского слоя городища Случевск в 18 км ниже по р. Судость [9, с.87, рис. 16-а.]. Более грубые прорезные «ворворки-колокольчики» были найдены в жилище I в.н.э. с «милоградско-зарубинецким» комплексом [5, с.74-75, рис.31: 17, 18, 19]. Куровская ворворка изготовлена наиболее тщательно и нарядно, а по размерам занимает промежуточное место между случевской (27 мм) и милоградскими (4,2 мм).

Треугольная бронзовая подвеска состоит из образующих этот треугольник трех соединенных двуспиральных S-видных волнот (рис.1: 36). Аналогии ей многочисленны, так они имеются на городище Милоград, в уже упомянутом жилище с милоградско-зарубинецким заполнением [5, с.84 рис. 36: 16], на городище Асаревичи милоградской культуры [4, с. 217-219, рис. 66: 16, 19], а также на памятниках юхновской культуры [3, с. 50, рис.1:4].

Сплюснутая обоймица из свинцово-оловянного сплава (рис.1: 34) имеет ширину 0,65 см. Она оконтуривала утраченный предмет с поперечником 2,6 см. К лицевой стороне по центру поперек оси прикреплены две смыкающиеся трехвитковые волноты с отверстиями для крепления в центре. Диаметр каждой – 12 мм, общая длина (включая перемычку) – 26 мм. К противоположной стороне обоймицы, почти напротив первой пары волнот обращена лицевой стороной вторая, тех же размеров и с отверстием. При развороте обоймица представляла собой прямую полосу длиной до 7 см, к центральной части которой на расстоянии примерно 2 см друг от друга поперечно к ней были прикреплены две пары волнот.

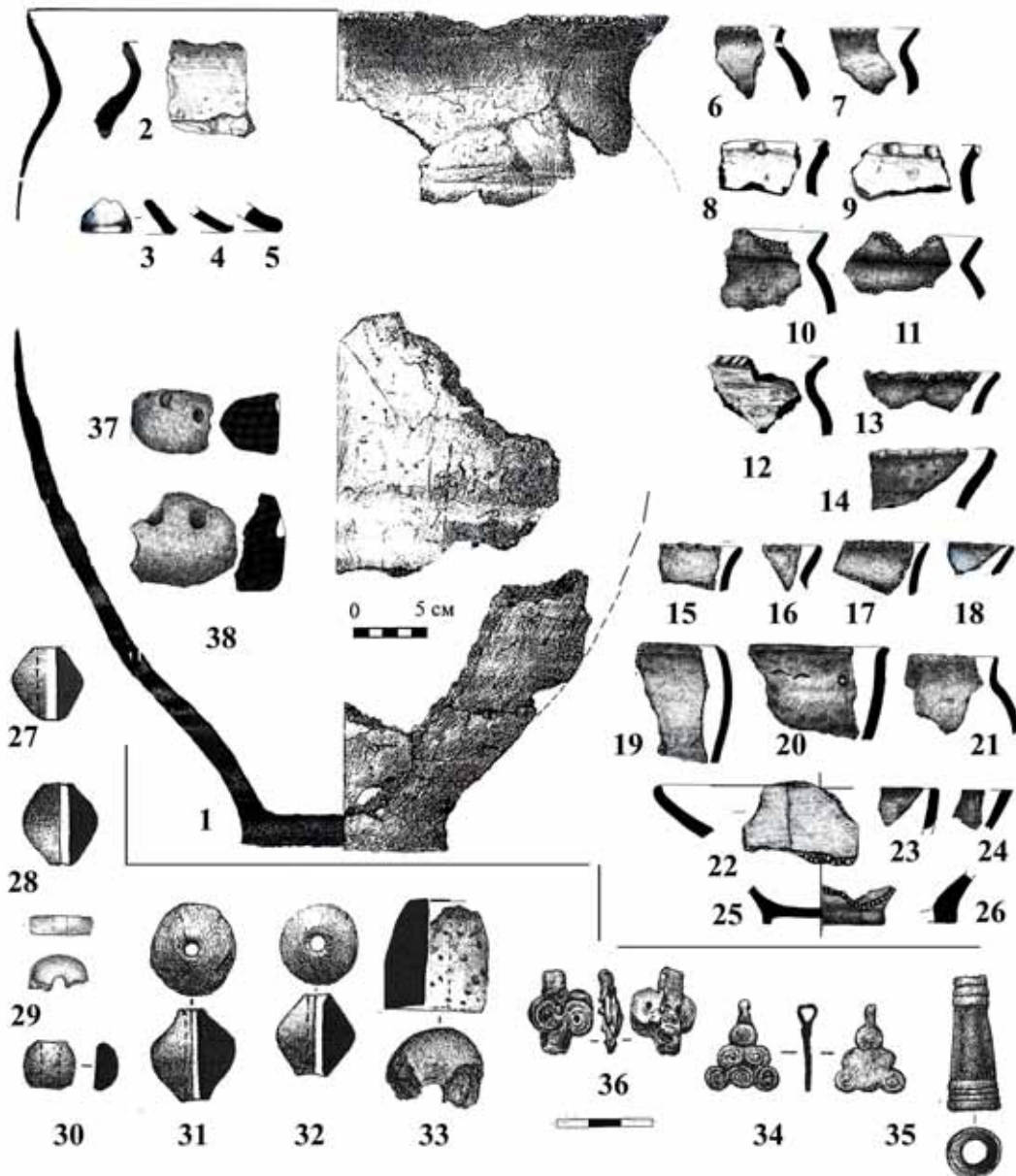


Рис. 1. Материалы раннего железного века с поселения Курово 6:
 1-21 – грубостенная керамическая посуда; 22-26 – лощеная керамическая посуда; 27-33 – ткацкие грузики и пряслица (керамика); 34 – подвеска (бронза); 35 – ворворка (бронза); 36 – обоймица (оловянный сплав); 37, 38 – фрагменты грузил (керамика)

Выводы

Материалы Курово 7 подтверждают гипотезу А.М. Обломского и Р.В. Терпиловского [8], и А.И. Дробушевского [1], что па-

мятники типа верхнего слоя Полужья лишь отчасти синхронны памятникам почепской культуры. Представляется, что имеет место как влияние продвинувшейся в лесную зону со среднего Днепра зарубинецкой культуры

[1] на местные позднеюхновские и милоградские традиции (результатом чего стало формирование древностей типа Полужье), так и обратное влияние, которое привело к сложению древностей типа Почеп. Выясняется, что такое взаимовлияние наблюдается даже в пределах одного поселения. Скорее всего, мы наблюдаем проявление не простой культурной диффузии, а симбиоза, совместной жизни представителей местного и пришлого населения на одних поселениях, основой чего могли быть, например, межплеменные браки.

Проблема формирования и эволюции этнокультурной мозаики в Подесенье на рубеже эр в не случайно привлекает интерес археологов. Она нуждается в дальнейшем изучении – как полевым, так и уже собранных материалов раскопок и разведок.

Список литературы

1. Дробушевский А.И. Междуречье Днепра и Десны на рубеже нашей эры // Деснинские древности. Вып.6. Материалы межгос. науч. конф., посв. памяти Ф.М. Заверняева. – Брянск: «Десяточка», 2010. – С. 101-118.
2. Заверняев Ф.М. Почепское селище // Новые данные о зарубинецкой культуре в Поднепровье. Материалы и исследования по археологии СССР № 160. – Л.: Наука, 1969. – С. 88-118.
3. Левенок В.П. Городища юхновской культуры // Краткие сообщения Института археологии АН УССР, Вып. 7. – Киев, 1957.
4. Лошенко М.И. Городища милоградской культуры на территории Беларуси. – Минск, 2011. – 408 с.
5. Мельниковская О.Н. Племена Южной Белоруссии в раннем железном веке. – М., 1967.
6. Обломский А.М. Поздnezарубинецкие памятники // Славяне и их соседи в конце I тысячелетия до н.э. – первой половине I тысячелетия н.э. (Археология СССР). – М.: Наука, 1993. – С. 40-52.
7. Обломский А.М. Поселение Подгородняя Слобода 2 и некоторые проблемы изучения раннего железного века лесного Поднепровья // Краткие сообщения Института археологии. Вып.232. М.: Языки славянской культуры, 2014. – С. 43-61.
8. Обломский А.М., Терпиловский Р.В. Среднее Поднепровье и Днепровское Левобережье в первые века нашей эры. – М.: Наука, 1991. 176 с.
9. Шинаков Е.А. Комплекс памятников у с. Случевск: к вопросу о пунктах-погостах // Русский сборник. Сб. научных трудов, посвященных 25-летию истфака БГУ. – Брянск, 2002. – С. 61-99.
10. Шинаков Е.А., Гурьянов В.Н., Чубур А.А., Миненко В.В., Карпов Д.А. Охранные раскопки поселений у с. Курово на Судости // Археологические открытия 2006 года. – М., 2008. – С. 181-182.