

УДК 504.062:911(571.63)

ПРИРОДОПОЛЬЗОВАНИЕ В РАЗЛИЧНЫХ ТЕРРИТОРИАЛЬНЫХ ПРИРОДНО-ЭКОНОМИЧЕСКИХ СИСТЕМАХ ПРИМОРСКОГО КРАЯ

Степанько Н.Г.

Тихоокеанский институт географии ДВО РАН, Владивосток, e-mail: sngreg25@mail.ru

Главной проблемой формирования, развития и функционирования различных территориальных природно-экономических систем (ТПЭС) является баланс противоречивых интересов составляющих этих систем, где признается равнозначимость экономических, экологических и социальных интересов, а также учитываются территориальные особенности. Главная задача формирования ТПЭС заключается в согласовании противоречивых требований разных подсистем, входящих в их состав. Цели экономического характера будут, вероятно, долгое время оставаться ведущими, а задачи рационального природопользования – подчиненными, хотя и важными [10]. Следовательно, важным и актуальным становится определение особенностей освоения различных территориальных природно-экономических систем, например, прибрежных и приграничных. Характерным регионом, имеющим и прибрежные и приграничные территории, является Приморский край. Эти территории являются достаточно сложными и имеют свои особенности. В работе выделены прибрежные и приграничные районы, дана их экономическая и производственно-природная характеристика, выделены основные факторы, определяющие специфику освоения и развития производственно-природных отношений в различных территориальных природно-экономических системах Приморского края.

Ключевые слова: Приморский край, природопользование, территориальные природно-экономические системы (ТПЭС), прибрежные, приграничные территории

NATURE IN DIFFERENT TERRITORIAL NATURAL AND ECONOMIC SYSTEMS OF THE PRIMORSKY KRAI

Stepanko N.G.

Pacific Institute of Geography FEB RAS, Vladivostok, e-mail: sngreg25@mail.ru

The main problem of the formation, development and functioning of different territorial natural and economic systems (TNES) is to balance conflicting interests make up these systems, which recognizes the interchange of economic, environmental and social interests, as well as take into account the territorial features. The main task of forming TPES is to harmonize conflicting requirements of various subsystems within them. The objectives of an economic nature are likely to remain for a long time leading, and environmental management tasks – subordinate, although important [10]. Consequently, important and relevant is to determine the development of different territorial features of the natural and economic systems, such as coastal and border. A typical region with and coastal and border areas, is Primorsky Krai. These areas are quite complex and have their own characteristics. The paper highlighted the coastal and border areas, given their economic and production and natural characteristics, identified the main factors that determine the specifics of the development and production of natural-territorial relations in various natural and economic systems of the Primorsky Krai.

Keywords: Primorsky Krai, nature, territorial natural and economic systems (TNES), coastal, border areas

Главная задача формирования территориальных природно-экономических систем (ТПЭС) заключается в согласовании противоречивых требований разных подсистем, входящих в их состав. Цели экономического характера будут, вероятно, долгое время оставаться ведущими, а задачи рационального природопользования – подчиненными, хотя и важными [10]. Следовательно, важным и актуальным становится определение особенностей освоения различных территориальных природно-экономических систем, например, прибрежных и приграничных. Характерным регионом, имеющим и прибрежные и приграничные территории, является Приморский край.

Методология. Прибрежные территории, во-первых, достаточно сложны с точки зрения взаимосвязанности, взаимозависимости и взаимообусловленности; во-вторых – являются привлекательными для развития различных (иногда – взаимоисключающих) видов хозяйственной деятельности, связанных с добычей или

использованием как морских, так и прибрежных ресурсов; и в третьих – именно с эксплуатацией этих территорий многие ученые связывают возможные опасные глобальные изменения климата [3–4, 6]. Таким образом прибрежные территории являются зонами активного взаимодействия человека и окружающей природной среды.

С географической точки зрения приграничные территории, являясь частью трансграничной территории, обладают определенной спецификой, составной частью которой является единство, неразрывность географической среды, а также единство звеньев хозяйственной инфраструктуры [1, 9]. Приграничные территории концентрируют в себе результаты взаимодействия и взаимовлияния в различных сферах. На региональном уровне приграничными территориями являются отдельные административные подразделения, часть административных границ которых совпадает с государственной.

Понятие «приграничный регион» или «приграничный район» подразумевает, что

входящая в него территория испытывает существенное влияние государственной границы, основными функциями которой являются: барьерная, фильтрующая и контактная [2]. И, если до девяностых годов приграничные территории Приморского края выполняли, в основном, барьерную и фильтрующую функции, то сейчас выполняют и контактную функцию. В связи с этим возникла необходимость изменения транспортных путей, инженерных сооружений, переориентации экономики и, как следствие, – произошли изменения в режиме, формах и направлениях природопользования, характере производственно-природных отношений, т.к. приграничные районы испытывают воздействие хозяйственных структур с двух сторон – собственной и сопредельной территории.

Материалы и методы исследования

В процессе исследования нами использовались информация госстатистики, материалы полевых обследований, методы статистического анализа, картографический метод, а также методика оценки производственно-природных отношений, описанная ранее [8].

С точки зрения размещения производительных сил на прибрежных территориях в Приморском крае не все районы имеют полиструктурную экономику, достаточно высокую плотность населения и значительную степень освоенности. В зону прибрежных территорий Приморского края вошли восемь административных районов и пять городов, включающих территории городских округов.

К приграничным относятся территории следующих районов: границы с КНР – Пожарский, Дальнереченский (небольшая протяженность), Лесозаводский, Кировский (небольшая протяженность), Спасский (небольшая протяженность), Ханкайский, Пограничный, Октябрьский, Уссурийский, Хасанский (небольшой участок границы с КНДР). В связи с тем, что территории некоторых указанных районов

стали зонами возрастающей активности, особенно по приграничной торговле с Китаем, сформировались таможенные и пограничные пропускные пункты в Лесозаводском, Ханкайском, Пограничном, Октябрьском и Хасанском районах, что также влияет на характер производственно-природных отношений. Промышленная структура перечисленных выше районов представлена в таблице.

Из прибрежных территорий Приморского края наиболее освоенными являются южные и юго-восточные районы Приморья. Природопользование на выделенной территории определяется существующей природно-ресурсной базой и территориально-хозяйственной структурой, а характер природопользования – существующими производственно-природными отношениями. Ранее проведенные исследования [8, 9] показали, что в рассматриваемых районах (без учета городов, находящихся на территории районов) показатель ресурсно-экологической напряженности невелик и за последние годы изменился незначительно (за исключением Кавалеровского и Шкотовского районов). Также не произошло существенных перемен и в темпах изменения составляющих производственно-природные отношения. Это объясняется тем, что в 2000-ые гг. существенно сократились (а в некоторых случаях полностью закрылись) отдельные виды производств.

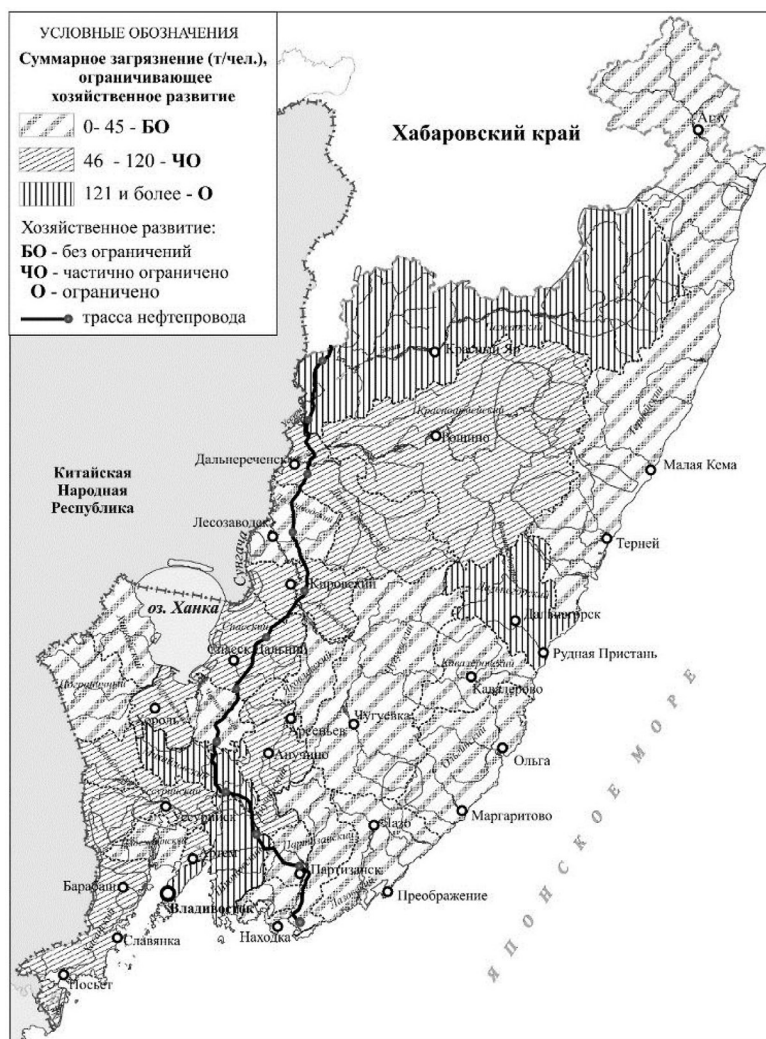
Результаты исследования и их обсуждение

В настоящее время в некоторых районах рассматриваемых территорий наблюдается подъем экономической активности (таблица), что повлекло изменения и в производственно-природных отношениях и, как результата, – в экологическом состоянии прибрежных территорий, в результате чего часть районов исследуемой территории получила оценку полного ограничения хозяйственной деятельности предприятий специализирующих отраслей (рисунок) до проведения необходимых мероприятий [9].

Промышленная структура по видам деятельности (млн руб., 2009/2013 гг.)*

Районы	Наличие таможенных пунктов	Инвестиции в основной капитал	Промышленность, всего	Обрабатывающие производства	Производство и распределение эл.энер. газа и воды
Пожарский	–	1098,3/1094,6	6245,7/9313,3	95,2/125,5	6132,5/8166,4
Дальнереченский	–	76,9/86,9	н/д /85,1	н/д /85,1	н/д /–
Лесозаводский	Марково	104,2/443,6	1095,5/2003,1	728,2/941,1	367,3/1062,0
Кировский	–	115,7/184,4	2178,7/883,2	1863,6/337,7	314,9/545,4
Спасский	–	285,0/739,0	н/д /5403,9	н/д /5299,5	н/д /–
Ханкайский	Турий Рог	80,9/569,9	116,7/67,4	50,2/52,9	66,5/несопост. инф.
Пограничный	Пограничный, Гродеково	167,1/150,7	108,5/68,3	9,1/7,2	99,4/61,2
Октябрьский	Полтавка	909,0/253,6	1029,2/1747,4	104,1/102,0	154,2/75,6
Уссурийский	–	2627,5/6282,9	9434,2/23105,8	7577,1/18464,0	1850,4/4631,6
Хасанский	Краскино (КНР) Хасан (КНДР)	558,4/1765,3	779,9/1178,4	431,8/898,3	348,1/280,1

Источник. * [7].



Экологические ограничения производственной деятельности в районах Приморского края

Объясняется это спецификой территориально-отраслевого перестроения, прошедшей в районах, проводимой природоохранной политикой, а также структурой вложений на охрану окружающей среды и рациональное природопользование. В формировании неблагоприятного экологического состояния районов основную долю составляют загрязнение воды и воздуха т.к. имеющиеся очистные сооружения (как на предприятиях, так и централизованные) технически устарели, а в некоторых районах очистка вообще не производится. В Дальнереченске, Лесозаводском, Дальнереченском, Кировском, Пожарском, Тернейском, Ханкайском, Хасанском районах утилизация уловленных вредных веществ в атмосферных выбросах вообще не производилась, причем в Пограничном и Шкотовском районах очистных сооружений вообще нет. Полностью утилизированы

загрязняющие вещества, поступившие на очистные сооружения в Спасске-Дальнем, Спасском районе [5].

Наибольшей «водностью» отличаются Пожарский и Тернейский районы. С меньшими объемами стока – Ханкайский, Спасский, Октябрьский, Уссурийский. В то же время здесь наиболее высока освоенность и заселенность территории, большие потребности в воде со стороны промышленности, сельского хозяйства, населения. Поэтому в этих районах остро стоят проблемы загрязнения водных ресурсов и обеспечения пресной водой. Большое количество загрязненных сточных вод сбрасывается в Уссурийском (11.9 млн м³) и Пожарском (7.5 млн м³) районах [5].

Приморский край в значительной степени насыщен различными полезными ископаемыми. Основными факторами, характеризующими современное состояние

горнодобывающей отрасли Приморского края, являются:

– истощение активных разведанных запасов на эксплуатируемых месторождениях в результате систематического превышения в последние годы объемов добычи полезных ископаемых над уровнем прироста запасов;

– низкий уровень комплексного использования минерального сырья, недостаточная эффективность применяемых технологий добычи и переработки полезных ископаемых,

значительная изношенность оборудования;

– нерациональная структура подавляющего большинства горнодобывающих предприятий, обусловленная их узким производственным профилем;

– высокая техногенная нагрузка на все компоненты природной среды.

В основном в категорию частичного или полного ограничения попали территории, где основными видами производства являются добывающие предприятия, а также предприятия по производству и распределению электроэнергии, газа и воды.

Заключение

Таким образом анализ показал, что исследуемые районы, в рамках рассматриваемой территориальной привязки, различаются по хозяйственной структуре, населению, производственно-природным отношениям и, естественно, по экологическому состоянию. Приграничные территории испытывают большую нагрузку, чем прибрежные, за исключением районов, которые являются и прибрежными, и приграничными. Для выявления особенностей и закономерностей природопользования в различных территориальных природно-экономических системах, на наш взгляд, необходим более глубокий крупномасштабный анализ таких факторов как: первопричины освоения,

природные ресурсы, физико-географические характеристики территорий, экономико-географическое положение, геополитическая ситуация в различные временные периоды, наличие экстремальных ситуаций (войны, природные катаклизмы и др.) и т.д. Подобные исследования необходимы для определения оптимального сценария дальнейшего сбалансированного развития и освоения новых прибрежных и приграничных территорий особенно в регионах, имеющих и те и другие, а также прибрежно-приграничные районы.

Работа выполнена при поддержке гранта РНФ «Проведение фундаментальных научных исследований и поисковых научных исследований отдельными научными группами», № 14-18-03185.

Список литературы

1. Ганзей С.С. Трансграничные геосистемы юга Дальнего Востока России и Северо-Востока Китая. – Владивосток, Дальнаука, 2004. – С. 7–9.
2. Гранберг А.Г. Основы региональной экономики. Учебник для вузов. – М.: ГУ ВШЭ, 2006. – С. 332–334.
3. Кевин Уоткинс. Доклад о развитии человека 2007/2008. Борьба с изменениями климата. Человеческая солидарность в разделенном мире. – М.: Весь мир, 2007. – 31 с.
4. Логинов В.Ф. Глобальные и региональные изменения климата. Причины и следствия. – Минск: ТетраСистемс, 2008. – 495 с.
5. Об экологической обстановке в Приморском крае. ТО ФСГС по Приморскому краю. – Владивосток, 2013. – 43 с.
6. Пабат А.А. Глобальные изменения климата: антропогенная и космогенная концепции // Энергия: экономика, техника, экология. – 2006 – № 7. – С. 42–47.
7. Приморский край. Основные показатели деятельности городских округов и муниципальных районов. ТО ФСГС по Приморскому краю. – Владивосток, 2014. – 259 с.
8. Степанько Н.Г. Методико-методологические подходы к оценке регионального природопользования // Ответственные и технические науки. – 2010. – № 4. – С. 235–239.
9. Степанько Н.Г. Природно-ресурсные и экологические факторы в развитии территориальных хозяйственных структур / Н.Г. Степанько, А.В. Мошков // Геосистемы Дальнего Востока России на рубеже XX–XXI веков: в 3-х т. Т. 3. Территориальные социально-экономические структуры. – Владивосток: Дальнаука, 2012. – С. 99–111.