

СРАВНИТЕЛЬНЫЙ АНАЛИЗ РЕЗУЛЬТАТОВ АППАРАТНО-ПРОГРАММНЫХ КОМПЛЕКСОВ СИГМА-ИРИС И ИРИДОСКРИН

Туманова А.Л.

ФГАОУ ВПО «Российский университет дружбы народов» Сочинский институт (Филиал),
НИЦ «Экологии и здоровья человека», Сочи, e-mail: tumanova@mail.ru

Исследование на АПК Сигма-ирис и Иридоскрин, в основе которых лежит иридодиагностика, проводится в комфортных условиях, абсолютно безболезненно, не имеет противопоказаний, не требует проведения каких-либо подготовительных процедур, ведь радужная оболочка глаза легко доступна для осмотра специалистом. Развитие экспресс методов диагностики заболеваний очень актуально на сегодняшний день: раннее обнаружение зарождающегося заболевания, возможность его коррекции на начальных стадиях развития без применения лекарственных средств.

Ключевые слова: Иридодиагностика, сигма-ирис, иридоскрин, аппаратно-программные комплексы, экспресс диагностика заболеваний

COMPARATIVE ANALYSIS OF THE RESULTS OF SOFTWARE SYSTEMS SIGMA-IRIS AND IRIDOSCREEN

Tumanova A.L.

Federal state Autonomous educational institution of higher professional education
«Peoples friendship university of Russia» Sochi institute (Branch), Sochi, e-mail: tumanova@mail.ru

Health examination on the Sigma-iris and iridoscreen based on iridology, is held in a comfortable environment, completely painless, has no contraindications, does not require any preparatory procedures because the iris of the eye is readily accessible for inspection specialist. The development of rapid methods for diagnosis of diseases is very relevant today: early detection of emerging diseases and the possibility of its correction.

Keywords: Iridology, Sigma-iris, Iridoscreen, software complexes, Express diagnostics

Диагностика болезней по радужке глаза имеет довольно далекую предысторию. Первое использование радужной оболочки – ириса (от греч *iris. iridos*) – с диагностической целью уходит корнями в глубокое прошлое, о чем свидетельствуют изображения радужки и ее связей с организмом, найденные в пещерах Малой Азии. Более 3 тыс. лет назад в Индии и Китае большое значение при распознавании болезней придавалось органам чувств. Особое место отводилось диагностике по изменениям глаза. Имеются ссылки на описание радужки, сделанные во врачебной школе Салерно Гиппократом, а также Филостратом.

Диагностикой по радужке занимались египетские врачи во времена правления фараона Тутанхамона. Знаменитому жрецу фараона Ел Аксу приписывается не только слава иридодиагноста, но и заслуги в популяризации глазной диагностики, благодаря чему она распространилась из Египта в Вавилон, Тибет, Индокитай и другие регионы. Ел Акс описал диагностику по радужке на двух папирусах длиной 50 м. Они были найдены при раскопках гробницы в городе Гизе. Сейчас эти папирусы хранятся в Ватиканской библиотеке.

В Советском Союзе вопросами иридодиагностики стали заниматься с 1967 г. Е.С. Вельховер и Ф.Н. Ромашов. На протяжении 14 лет в ЦНИЛе медицинского факультета Университета дружбы народов им. П. Лумумбы функционирует иридологическая лаборатория, в задачу которой входит:

- 1) поиски изучения новых верифицированных иридодиагностических симптомов;
- 2) разработка скрининг-диагностики начальных и скрыто протекающих заболеваний;
- 3) установление по радужке наследственной неполноценности организма;
- 4) создание компьютерных иридологических систем.

Иридодиагностика в лаборатории рассматривается как метод получения экстероцептивной информации, основанной на закономерностях общих и фокальных сдвигов в адаптационно-трофической системе организма.

Особое развитие приобретают в настоящее время иридогенетические исследования. Об этом свидетельствует успешное применение в Американском противораковом центре Бетесе иридографической методики для дифференциальной диагностики врожденных и приобретенных доброкачественных опухолей.

Цель работы заключается в следующем:
 Определить информативность и достоверность в сравнительном анализе результатов исследования аппаратно-программных комплексов «Сигма-Ирис» и ИридоСкрин.

Для достижения этой цели мы поставили перед собой следующие задачи:

1. Провести исследования аппаратно-программных комплексов «Сигма-Ирис» и ИридоСкрин у группы из 20 человек на степень загрязнения организма.

2. Изучить и провести сравнительный анализ результатов исследований аппаратно-программных комплексов «Сигма-Ирис» и ИридоСкрин.

3. Определить актуальность и разработать концепцию внедрения данных методик в практику профосмотров и мониторинга здоровья населения на степень экологического загрязнения организма.

Наше исследование проводилось на базе СФРУДН НИЦ «Экологии и здоровья человека» кафедры физиологии.

Система Сигма-Ирис позволяет дистанционно заглянуть внутрь организма и объективно определить степень экологического загрязнения.

Система ИридоСкрин дает нам возможность увидеть степень процентного загрязнения по определенным органам, показывает вирусную нагрузку и микроэлементы.

На диаграмме представлены красным цветом Сигма-Ирис, синим цветом представлена система ИридоСкрин. На данной диаграмме мы видим, что расхождения между данными, полученными с помощью АПК ИридоСкрин и системой Сигма-Ирис, находятся в диапазоне от 0,5 %, до 28 %.

ИридоСкрин также позволяет получить сведения по дисбалансу содержания микроэлементов в организме испытуемого (табл. 1). Данные представлены в таблице. Наибольший дефицит был получен по йоду (I), марганцу (Mn), хрому (Cr) и меди (Cu). В ряде случаев был отмечен дефицит кремния (Si). В норме содержание цинка (Zn) и селена (Se).

В табл. 2 представлен сравнительный анализ результатов исследований на аппаратно-программных комплексах Сигма-Ирис и ИридоСкрин по основным системам: желудочно-кишечный тракт; сердечнососудистая система; мочеполовая система; гепатобиллиарная система; церебральная система; дыхательная система.

Сравнение данных 2-х программно-аппаратных комплексов: %

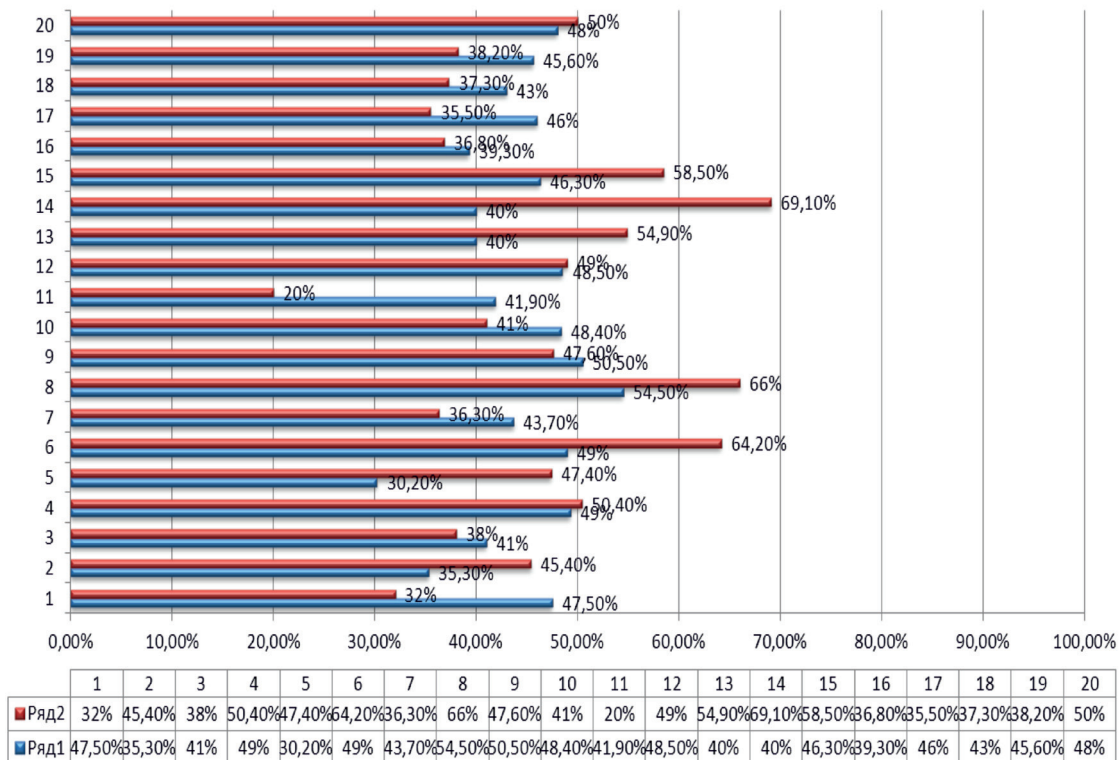


Рис. 1. Сравнение данных 2-х программно-аппаратных комплексов: %

Таблица 1

Показатели микроэлементозов у обследуемой группы, с помощью аппаратно-программного комплекса ИридоСкрин: %

%	Zn	Se	Si	I	Mn	Cu	Cr
Норма	100	100	95	5	15	85	80
Дефицит	0	0	5	95	85	15	20

Таблица 2

Сравнительный анализ результатов исследований на аппаратно-программных комплексах Сигма-Ирис и ИридоСкрин у группы обследуемых (20 человек)

Программно-аппаратные комплексы	Желудочно-кишечный тракт 1	Сердечно-сосудистая система 2	Мочеполовая система 3	Гепатобиллиарная система 4	Церебральная система 5	Дыхательная система 6
Сигма-Ирис	13	13	9	12	12	9
ИридоСкрин	8	15	11	17	10	7



■ Данные по ИридоСкрин
■ Данные по Сигма-Ирис

Рис. 2. Сравнительный анализ частоты совпадений данных, полученных с помощью программно-аппаратных комплексов Сигма-Ирис и ИридоСкрин

На рис. 2 представлен сравнительный анализ частоты совпадений. Наибольший процент расхождений получен по гепатобиллиарной (4) системе, а также по желудочно-кишечному тракту (1). По этим системам

Ирис-Сигма оказалась более показательной, в связи с тем, что АПК ИридоСкрин берет в расчет инфекционно-вирусную нагрузку и ориентирован более на эндоэкологическое питание. Учитывая массовый дисбактериоз

на разных уровнях кишечника и печени, полученные сведения усредняются по высоким показателям остальных систем.

Также комплекс ИридоСкрин назначает реабилитацию, для этого предлагает пищевые добавки для коррекции того или иного состояния.

Исходя из нашего исследования, мы можем сделать следующие выводы:

1. Сравнительный анализ результатов исследования показал, что аппаратно-программные комплексы Сигма-Ирис и ИридоСкрин показывают достаточно высокий процент совпадений около 90% и минимальный процент совпадений 70%;

2. Полученные результаты исследования показывают актуальность данных методик для практического внедрения в рамках информационного мониторинга здоровья населения на степень эндоэкологического загрязнения и формирования групп риска для дальнейшей фитореабилитации и динамического наблюдения;

3. Изученные методы являются взаимодополняемыми, однако по времени затрачиваемому на одного исследуемого АПК ИридоСкрин наиболее пригоден для проведения массовых мониторинговых обследований и профосмотров, а АПК Сигма-ирис – для оценки результатов динамического здоровья и в разработке фитореабилитационных и диетических программ.

Концепция.

Вышеизложенное позволяет нам выдвинуть концепцию – что ненормативное изменение состава воздуха, воды и пищи, ухудшающиеся условия жизни и труда в мегаполисах, сопровождающееся психологическим перенапряжением приводят к массовому снижению защитных свойств организма и к повышению роли влияния на здоровья степени эндоэкологического загрязнения, что и подчеркивает актуальность наших исследований и целесообразность их практических внедрений для сохранения здоровья населения.