

УДК 311.42

**СРАВНИТЕЛЬНАЯ ХАРАКТЕРИСТИКА РЕЗУЛЬТАТОВ ЕГЭ
В ТВЕРСКОМ ГМУ МИНЗДРАВА РОССИИ В 2008 И 2011 ГОДА
ПО ГЕНДЕРНОМУ ПРИНЦИПУ**

Морозов А.М., Морозова А.Д.

ГБОУ ВПО Тверской ГМУ Минздрава России, Тверь, e-mail: ammorozovv@gmail.com

В статье рассматривается сравнительная характеристика результатов ЕГЭ у студентов 1 курса Тверского ГМУ МЗ РФ в 2008 и 2011 годах на лечебном, стоматологическом, педиатрическом и фармацевтическом факультетах. Данным исследованием коллектив авторов хотел отметить тенденцию к ежегодному увеличению результатов суммы трех экзаменов ЕГЭ по профильным предметам на всех факультетах Тверского ГМУ МЗ РФ, что обусловлено новыми образовательными стандартами подготовки в медицинских ВУЗах и более высокими требованиями к будущим высококвалифицированным медицинским кадрам, при незначительных различиях в сумме трех экзаменов ЕГЭ по профильным предметам за 2008 и 2011 годы у студентов обоих полов.

Ключевые слова: ЕГЭ, сравнительная характеристика, балл, гендерный принцип

**COMPARATIVE GENDER BASED CHARACTERISTICS
OF USE RESULTS AT THE TVER STATE MEDICAL UNIVERSITY
RUSSIAN MINISTRY OF HEALTH IN 2008 AND 2011**

Morozov A.M., Morozova A.D.

Tver State Medical University of Ministry of Health of Russia, Tver, e-mail: ammorozovv@gmail.com

In the article the comparative characteristics of the results of the exam at the 1 st year students of the Tver State Medical University Ministry of Health of the Russian Federation in 2008 and 2011 on medical, dental, pediatric and pharmaceutical faculties. According to the research team of authors would like to note the trend to the annual increase the sum results of three exams on core subjects at all faculties of the Tver State Medical University Ministry of Health, which is due to the new educational standards of training in medical schools and higher requirements for future highly qualified medical personnel, with minor differences in the amount of three exams exam in major subjects for 2008 and 2011 students of both sexes.

Keywords: exam, comparative characteristics, the score, the gender principle

Актуальность

Единый государственный экзамен (ЕГЭ) – централизованно проводимый в Российской Федерации экзамен в средних учебных заведениях – школах, лицеях и гимназиях, форма проведения ГИА по образовательным программам среднего общего образования [1]. Служит одновременно выпускным экзаменом из школы и вступительным экзаменом в вузы. До 2013 года служил также и вступительным экзаменом в ССУЗы, но новым законом об образовании они отменены. При проведении экзамена на всей территории России применяются однотипные задания и единые методы оценки качества выполнения работ. После сдачи экзамена всем участникам выдаются свидетельства о результатах ЕГЭ (в быту нередко называемые сертификатами), где указаны полученные баллы по предметам. С 2009 года ЕГЭ является единственной формой выпускных экзаменов в школе и основной формой вступительных экзаменов в ВУЗы, при этом есть возможность повторной сдачи ЕГЭ в последующие годы. ЕГЭ проводится по русскому языку, математике, иностранным языкам (английскому, немецкому, французскому, ис-

панскому), физике, химии, биологии, географии, литературе, истории, обществознанию, информатике [2, 3].

Цели и задачи

1. Сравнительная характеристика результатов сдачи ЕГЭ у студентов 1 курса Тверского ГМУ МЗ РФ в 2008 году на лечебном, стоматологическом, педиатрическом и фармацевтическом факультетах:

а) распределение баллов между факультетов по гендерному принципу;

б) распределение баллов внутри факультетов по гендерному принципу;

2. Сравнительная характеристика результатов сдачи ЕГЭ у студентов 1 курса Тверского ГМУ МЗ РФ в 2011 году на лечебном, стоматологическом, педиатрическом и фармацевтическом факультетах:

а) распределение баллов между факультетов по гендерному принципу;

б) распределение баллов внутри факультетов по гендерному принципу;

3. Сравнительная характеристика результатов сдачи ЕГЭ у студентов 1 курса Тверского ГМУ МЗ РФ в 2008 и 2011 годах по гендерному принципу.

Материалы и методы исследования

Статистической обработке подверглись результаты ЕГЭ у 826 студентов 1 курса лечебного, стоматологического, педиатрического и фармацевтического факультетов, поступивших в Тверской ГМУ МЗ РФ в 2008 и 2011 году. Рассматривалось суммарное количество баллов ЕГЭ по 3 предметам, необходимым для поступления в ВУЗ, а именно по русскому языку, биологии и химии. Сравнительной обработке подверглись результаты студентов по гендерному принципу внутри факультетов, результаты между факультетами в исследуемом году и между факультетами за 2008 и 2011 годы.

В результате настоящего исследования нами рассмотрены изначально данные за 2008 и 2011 годы отдельно. Исследуемая группа была разделена на 5 коридоров студентов мужского и женского пола по результатам ЕГЭ: 1 – меньше 180 б., 2 – от 181 до 200 б., 3 – от 201 до 220 б., 4 – от 221 до 240 б., 5 – более 240 б. В дальнейшем была проведена сравнительная характеристика результатов по исследуемым годам.

В 2008 году нами исследованы результаты 151 студента лечебного факультета. Из них 44 мужского и 107 женского пола. Данные представлены в табл. 1.

Таблица 1

Количество баллов	Мужской пол	Отношение среди мужского пола (%)	Отношение к общему количеству (%)	Женский пол	Отношение среди женского пола (%)	Отношение к общему количеству (%)
менее 180	0	0	0	1	0,9	0,7
181-200	5	11,4	3,3	27	25,3	17,9
201-220	29	65,9	19,2	38	35,5	25,2
221-240	8	18,2	5,3	35	32,7	23,2
более 240	2	4,5	1,3	6	5,6	4,0
Итого	44	100		107	100	

Таблица 2

Количество баллов	Мужской пол	Отношение среди мужского пола (%)	Отношение к общему количеству (%)	Женский пол	Отношение среди женского пола (%)	Отношение к общему количеству (%)
менее 180	4	14,3	4,6	3	5,1	3,4
181-200	4	14,3	4,6	7	11,9	8,0
201-220	13	46,4	14,9	30	50,8	34,5
221-240	6	21,4	6,9	17	28,8	19,5
более 240	1	3,6	1,1	2	3,4	2,3
Итого	28	100		59	100	

Таблица 3

Количество баллов	Мужской пол	Отношение среди мужского пола (%)	Отношение к общему количеству (%)	Женский пол	Отношение среди женского пола (%)	Отношение к общему количеству (%)
менее 180	7	41,2	7,4	44	56,4	46,3
181-200	7	41,2	7,4	26	33,3	27,4
201-220	3	17,6	3,2	7	9,0	7,4
221-240	0	0	0	1	1,3	1,0
более 240	0	0	0	0	0	0
Итого	17	100		78	100	

Таблица 4

Количество баллов	Мужской пол	Отношение среди мужского пола (%)	Отношение к общему количеству (%)	Женский пол	Отношение среди женского пола (%)	Отношение к общему количеству (%)
менее 180	1	100	4	7	29,2	28
181-200	0	0	0	11	45,8	44
201-220	0	0	0	4	16,7	16
221-240	0	0	0	2	8,3	8
более 240	0	0	0	0	0	0
Итого	1	100		24	100	

В 2008 году на стоматологическом факультете нами рассмотрено 87 студентов. Из них 59 женского и 28 мужского пола. Данные представлены в табл. 2.

В 2008 году на педиатрическом факультете нами рассмотрено 95 студентов. Из них 78 женского и 17 мужского пола. Данные представлены в табл. 3.

В 2008 году на фармацевтическом факультете нами рассмотрено 25 студентов. Из них 24 женского и 1 мужского пола. Данные представлены в табл. 4.

В 2011 году на лечебном факультете нами рассмотрено 193 студента. Из них 140 женского и 53 мужского пола. Данные представлены в табл. 5.

В 2011 году на стоматологическом факультете нами рассмотрено 150 студентов. Из них 95 женского и 55 мужского пола. Данные представлены в табл. 6.

В 2011 году на педиатрическом факультете нами рассмотрено 99 студентов. Из них 67 женского и 32 мужского пола. Данные представлены в табл. 7.

В 2011 году на фармацевтическом факультете нами рассмотрено 28 студентов. Из них 21 женского и 5 мужского пола. Данные представлены в табл. 8.

Результаты исследования и их обсуждение

На основании настоящего исследования проведена сравнительная характеристика итогов сдачи ЕГЭ у студентов 1 курса Тверского ГМУ МЗ РФ в 2008 и 2011 годах по гендерному принципу.

Таблица 5

Количество баллов	Мужской пол	Отношение среди мужского пола (%)	Отношение к общему количеству (%)	Женский пол	Отношение среди женского пола (%)	Отношение к общему количеству (%)
менее 180	7	13,2	3,6	20	14,3	10,4
181-200	11	20,8	5,7	18	12,9	9,3
201-220	9	17,0	4,7	26	18,6	13,5
221-240	13	24,5	6,7	32	22,8	16,6
более 240	13	24,5	6,7	44	31,4	22,8
Итого	53	100		140	100	

Таблица 6

Количество баллов	Мужской пол	Отношение среди мужского пола (%)	Отношение к общему количеству (%)	Женский пол	Отношение среди женского пола (%)	Отношение к общему количеству (%)
менее 180	12	21,8	8	23	24,2	15,3
181-200	11	20,0	7,3	10	10,5	6,6
201-220	13	23,7	8,6	13	13,7	8,6
221-240	12	21,8	8	23	24,2	15,3
более 240	7	12,7	4,6	26	27,4	17,3
Итого	55	100		95	100	

Таблица 7

Количество баллов	Мужской пол	Отношение среди мужского пола (%)	Отношение к общему количеству (%)	Женский пол	Отношение среди женского пола (%)	Отношение к общему количеству (%)
менее 180	4	12,5	4	9	13,4	9
181-200	9	28,1	9	14	20,9	14,1
201-220	10	31,3	10,1	29	43,3	29,3
221-240	9	28,1	9	13	19,4	13,1
более 240	0	0	0	2	3,0	2
Итого	32	100		67	100	

Таблица 8

Количество баллов	Мужской пол	Отношение среди мужского пола (%)	Отношение к общему количеству (%)	Женский пол	Отношение среди женского пола (%)	Отношение к общему количеству (%)
менее 180	2	28,6	7,1	4	19,0	14,3
181-200	0	0	0	2	9,6	7,1
201-220	0	0	0	4	19,0	14,3
221-240	2	28,6	7,1	8	38,1	28,6
более 240	3	42,8	10,7	3	14,3	10,7
Итого	7	100		21	100	

Таблица 9

факультет	лечебный	стоматологический	педиатрический	фармацевтический
менее 180	Ж	М	Ж	М
181-200	Ж	М	М	Ж
201-220	М	Ж	М	Ж
221-240	Ж	Ж	Ж	Ж
более 240	Ж	М	—	—

Таблица 10

факультет	лечебный	стоматологический	педиатрический	фармацевтический
менее 180	Ж	Ж	Ж	М
181-200	М	М	М	Ж
201-220	Ж	М	Ж	Ж
221-240	М	Ж	М	Ж
более 240	Ж	Ж	Ж	М

В 2008 году отношение лиц мужского и женского пола составил: 1:2,4 на лечебном факультете; 1:2,1 на стоматологическом факультете; 1:5,6 на педиатрическом факультете и 1:24 на фармацевтическом факультете.

В свою очередь в 2011 году отношение лиц мужского и женского пола составил: 1:2,6 на лечебном факультете; 1:1,7 на стоматологическом факультете; 1:2 на педиатрическом факультете и 1:4,2 на фармацевтическом факультете.

В табл. 9 представлены данные распределения баллов результата ЕГЭ среди лиц обоих полов всех факультетов Тверского ГМУ МЗ РФ в 2008.

В 2008 году отмечено преобладание лиц мужского пола в коридорах менее 180 баллов и 181–200 баллов, а также в коридоре более 240 баллов стоматологического факультета. Больше количество студентов мужского пола в коридорах 191–200 и 201–2020 баллов среди педиатрического факультета. В остальных случаях отмечено преобладание абитуриентов женского пола в коридоре 221–240 баллов всех факультетов, и более 240 баллов лечебного факультета. В 2008 году отсутствовали лица с результатами ЕГЭ более 240 на педиатрическом и фармацевтическом факультетах.

В табл. 10 представлены данные распределения баллов результата ЕГЭ среди лиц обоих полов всех факультетов Тверского ГМУ МЗ РФ в 2011.

В 2011 году преобладали результаты в коридоре менее 180 баллов женского пола за на трех факультетах, за исключением фармацевтического факультета. Лица мужского пола преобладали в коридоре 181–200 баллов на лечебном, педиатрическом и стоматологическом факультетах. В коридоре

221–240 баллов на лечебном и педиатрическом факультетах большее количество анализируемых данных мужского пола, а в том же диапазоне баллов на стоматологическом и фармацевтическом – женского пола. Выявлено преобладание результатов ЕГЭ более 240 баллов у девушек на лечебном, стоматологическом и педиатрическом факультетах.

Анализированные данные представлены наглядно на рис. 1, которая отражает преобладание лиц мужского пола по результатам ЕГЭ в коридоре менее 180 баллов, а также преобладание студентов мужского пола в коридоре 201–220 баллов. В коридорах 221–240 баллов и более 240 баллов преобладали студенты женского пола. Выявлено значительное преобладание лиц мужского пола в коридоре менее 180 баллов.

При оценке результатов сравнительной характеристики распределения баллов ЕГЭ среди студентов четырех факультетов Тверского ГМУ МЗ РФ в 2011 года, представленных на рис. 2, значительной разницы результатов среди лиц женского и мужского пола в коридорах 221–240 баллов и более 240 баллов выявлено не было. Как и в 2008 году выявлено преобладание лиц мужского пола в коридоре менее 180 баллов с меньшим разрывом по сравнению с 2008 г. Отмечено большее количество лиц с баллом ЕГЭ более 221, значительное количество студентов с высоким баллом по сравнению с 2008 годом

При оценке суммарных данных за 2008 и 2011 год, представленных на рис. 3, выявлено выравнивание показателей баллов ЕГЭ в гендерных группах с незначительным преобладанием лиц женского пола, а также преобладание лиц мужского пола в коридоре менее 180 баллов.

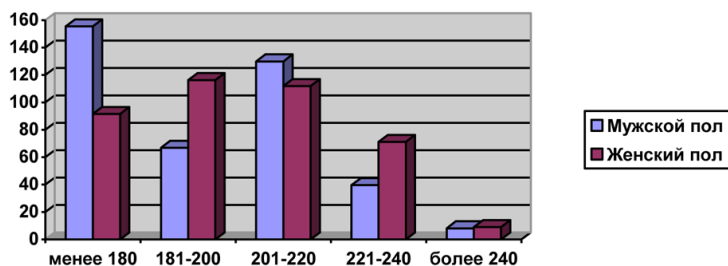


Рис. 1. Соотношение баллов по ЕГЭ по всем факультетам за 2008 год

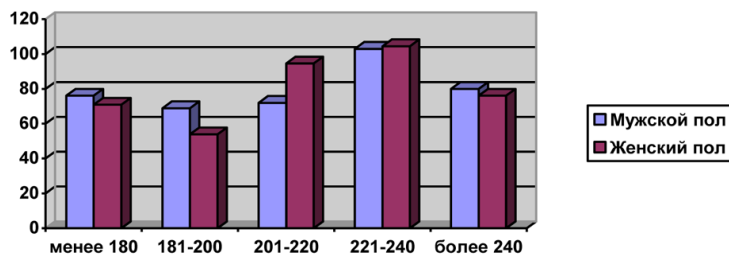


Рис. 2. Соотношение баллов по ЕГЭ по всем факультетам за 2011 год

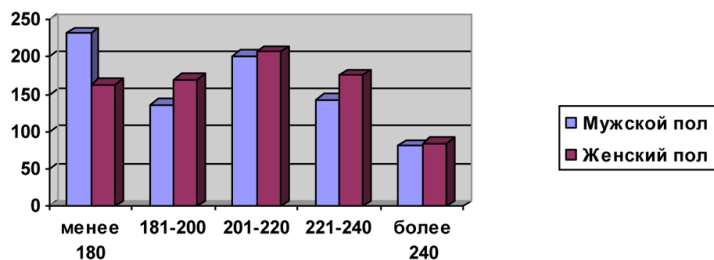


Рис. 3. Соотношение баллов по ЕГЭ по всем факультетам за 2008 и 2011 годы

Выводы

В результате настоящего исследования статистической обработке подверглись результаты ЕГЭ у 826 студентов 1 курса лечебного, стоматологического, педиатрического и фармацевтического факультетов, поступивших в Тверского ГМУ МЗ РФ в 2008 и 2011 году. Выявлено преобладание лиц женского пола на всех факультетах с наибольшим отношением на фармацевтическом факультете 1:24 и 1:4,2 в 2008 и 2011 годах соответственно.

На основании проанализированных данных стоит отметить превалирование высокого результата суммы трех экзаменов ЕГЭ по профильным предметам на лечебном факультете для девушек и на стоматологическом для юношей, несмотря на меньшее количество абитуриентов мужского пола. В исследуемом году отсутствовали абитуриенты с баллом более 240 на педиатрическом и фармацевтическом факультетах.

В свою очередь в 2011 году с незначительным преобладанием высокий балл был отмечен у лиц женского пола.

Таким образом, данным исследованием коллектив авторов хотел отметить тенденцию к ежегодному увеличению результатов суммы трех экзаменов ЕГЭ по профильным предметам на всех факультетах Тверского ГМУ МЗ РФ, что обусловлено новыми образовательными стандартами подготовки в медицинских ВУЗах и более высокими требованиями к будущим высококвалифицированным медицинским кадрам, при незначительных различиях в сумме трех экзаменов ЕГЭ по профильным предметам за 2008 и 2011 годы у студентов обоих полов.

Список литературы

1. Приказ Минобрнауки России от 26.12.2013 N 1400.
2. Федеральный закон № 17-ФЗ от 09.02.2007 о введении ЕГЭ.
3. Приказ Рособрнадзора № 74 от 19.01.2009 «Об утверждении сроков и единого расписания проведения ЕГЭ в 2009 году».