

УДК 621.798: 658.827: 7.016.4

ХУДОЖЕСТВЕННОЕ ПРОЕКТИРОВАНИЕ УПАКОВКИ ДЛЯ ЧАЯ С ИСПОЛЬЗОВАНИЕМ МОТИВОВ РУССКОГО СТИЛЯ

Бодьян Л.А., Родимова Т.Д., Бондарева А.Д.

*ФГБОУ ВО «Магнитогорский государственный технический университет им. Г.И. Носова»,
Магнитогорск, e-mail: bodyan_n@mail.ru*

Целью данной статьи является рассмотрение особенностей разработки конструкции и дизайна упаковки для пищевого продукта – чая. Рассмотрена актуальность разработки дизайна упаковки, изучена история происхождения русского чая, проанализирована информация о данном продукте, определена роль упаковки для товара и производителя. В статье показаны основные этапы разработки упаковки, представлены результаты, сформулированы требования к предмету проектирования, проведен анализ аналогов чайных упаковок, изучены национальные русские орнаменты, сформулирована концепция дизайн-проекта. Разработаны шрифтовая и графическая составляющие дизайна. Разработаны поисковые варианты, проработан окончательный вариант дизайна упаковки. Продумано цветовое решение, изобразительные образы, даны обоснования композиционных решений. В результате было предложено концептуальное решение дизайна пищевой упаковки с использованием гжельской тематики, с целью возрождения русского чая.

Ключевые слова: художественное проектирование, упаковка, русский чай, гжель, русский орнамент

ART DESIGN PACKAGE FOR TEA WITH MOTIVES OF RUSSIAN STYLE

Bodyan L.A., Rodimova T.D., Bondareva A.D.

Nosov Magnitogorsk State Technical University, Magnitogorsk, e-mail: bodyan_n@mail.ru

The purpose of this article is consideration of features of development of packaging design for food product – tea. We consider the development of packaging design relevance, studied the history of the origin of Russian tea, analyzed information about this product, defines the role of packaging for a product and the manufacturer. The article shows the main stages of the development of the package, the results of, the requirements to the subject of design, analysis analogues tea packaging, studied Russian national ornaments, formulated the concept of the design project. The final version of design of packaging is worked out. Justifications of composite decisions are given. It was proposed conceptual solution of design food packaging using Gzhel topics.

Keywords: art design, packaging, Russian tea, Gzhel, Russian ornament

Качественная и оригинальная упаковка привлекает внимание потребителя и вызывает у него доверие к находящемуся внутри товару. Когда же речь идет об упаковке продуктов питания, то она должна быть не только привлекательной, вызывать правильные ассоциации, но еще и быть абсолютно безвредной [3]. На основе проводимых исследований дизайна упаковки, можно сделать вывод, что сегодня национальная тема довольно крепко обосновалась в дизайне. Если в 90-х годах 20 столетия дизайн большинства наших продуктов подражался зарубежному, то сейчас ситуация изменилась. На это повлияло несколько причин. Во-первых, глобально поменялась государственная риторика в сторону поддержки «российского», и, в частности, русского продукта. Это, в свою очередь, отразилось на росте патриотических настроений среди населения – при проведении маркетинговых тестов все больше потребителей отдают предпочтение российскому. Использование русских фольклорных элементов в дизайне продукта делает его «своим», «родным». А отсюда логично пришло желание компаний-производителей видеть в своем ассортименте русские марки и русскую упаковку. Не будем забывать, конечно, и о новых нор-

мах по русификации информации о продукте, включая рекламную сторону дела [3, 10, 12, 13 и др.].

Цель исследования. Разработка дизайна упаковки для иван-чая с использованием традиционной русской росписи гжелью, способствующей возрождению русских чайных традиций.

Материалы и методы исследования

Материалы: анализ литературных источников, анализ проектной ситуации, сравнительный анализ аналогов, обобщение, дизайн-проектирование.

Результаты исследования и их обсуждение

Творческая работа в графическом дизайне состоит из этапов последовательного решения проектных задач: теоретическое исследование, анализ проектной ситуации, выявление проблемы, формулировка требований к предмету проектирования и проектной концепции, анализ аналогов продукции, разработка поисковых вариантов дизайна, выбор, проработка и обоснование итогового варианта дизайна [1, 2, 6].

Первый этап включает теоретическую исследовательскую деятельность по рассматриваемой тематике, анализ и обобщение

ние состояния проблемы, что позволяет определить ход дальнейшей творческой работы, направит в нужном русле активность творческого воображения, репродуктивного и творческого мышления [8, 11]. А именно, на первом этапе происходит сбор и анализ необходимой информации о продукте, определение целевого потребителя. Перед разработкой упаковки необходимо лучше узнать упаковываемый продукт. Копорский чай – традиционный русский чай, упоминаемый в старорусских летописях с XII века. Вкус иван-чая отличается приятными и ароматными чертами, приводит организм в тонус, бодрит и прибавляет жизненной силы. Широкое распространение иван-чай получил не только на Руси. Он стал известен во всем мире, за границей в старину копорский чай именовали Русским. Однако конкуренты в лице Ост-Индийской чайной компании поспособствовали разорению Копорья. В настоящее время традиции производства и употребления иван-чая стали возрождаться [9]. Поэтому необходимо разработать упаковку, которая способствовала бы скорейшему распространению русского чая.

Чай относится к сухим сыпучим продуктам. Способ потребления сыпучих продуктов предполагает постоянное открытие и закрытие упаковки, вследствие чего упаковка должна быть прочной, герметичной, не пропускать посторонние запахи и влажность. Анализ показал, что самой актуальной на данный момент упаковкой для сыпучих продуктов является упаковка из картона, бумаги, полимерных материалов, а также комбинированная упаковка. Потребитель предпочитает привлекательные, удобные в эксплуатации упаковки, имеющие прозрачные вставки, которые позволяют рассмотреть товар, а также обладающие хорошо читаемыми этикетками. Целевым потребителем является взрослая аудитория, независимо от социального статуса и пола. Ценовая категория продукции рассчитана на среднестатистический достаток российского потребителя.

Чай весьма популярен в современном мире, однако большинство производителей упаковывают свой товар в однообразные прямоугольные коробочки. Такая упаковка приводит к снижению спроса и конкурентоспособности.

Вторым этапом проектной творческой работы является формулировка требований к предмету проектирования. Упаковка чая должна удовлетворять следующим требованиям: быть яркой и привлекательной; быть легко узнаваемой, то есть выгодно отличаться от аналогичных упаковок; иметь заметный логотип бренда; содержать ин-

формацию о названии чая, добавках, стране-изготовителе, сроке годности; быть удобной в использовании и не занимать слишком много места; быть герметичной.

Упаковка и маркировка чая осуществляется в соответствии с ГОСТ 51074–2003 «Продукты пищевые. Информация для потребителя. Общие требования». Следовательно, на упаковке с чаем должна обязательно находиться следующая информация: состав продукта, метод приготовления, время изготовления и дата упаковывания, максимальный срок годности и хранения, оптимальные условия хранения, информация о наличии сертификата [7].

Проанализировав проектную ситуацию и определив основные проблемы, можно перейти к формулированию концепции. Важную роль будет играть современный, оригинальный дизайн, эргономичность и практичность упаковки. Концепция заключается в разработке дизайна упаковки для иван-чая, способствующего возрождению русских чайных традиций.

Далее следует рассмотреть и проанализировать аналоги чайных упаковок. На рынке представлено достаточное количество упаковок чая необычной формы в сочетании с креативным дизайном, которые покупаются чаще всего в качестве подарка. В нашем случае необходимо создать вариант упаковки для потребителя средней ценовой категории, не уступая при этом в оригинальности и привлекательности. Анализ аналогов показал, что выбор цветовой гаммы преимущественно зависит от сорта чая. Для упаковки травяного чая используют легкие разноцветные рисунки, с изображением растений, которые входят в состав. В дизайне упаковки чая, в состав которого входят фрукты, также прослеживается тенденция использования акварельных и карандашных рисунков. Упаковка зеленого чая традиционно представлена различными оттенками зеленого цвета. Для черного чая преимущественно используются красный, черный, синий, коричневый цвета, которые дополняются рисунками добавок.

Следующим этапом проектирования является разработка конструкции и поисковых вариантов дизайна упаковки.

Размер развертки коробки (рис. 1): ширина – 370 мм, высота – 226,4 мм. Собранный куб будет иметь форму куба со сторонами 9 см (верхняя часть упаковки высотой 31,4 мм имеет «листочек» для фиксации коробки). Размер и форма определены, исходя из внутреннего объема упаковки, которая должна вмещать 100 г листового чая.

Такая форма упаковки была выбрана, с целью подчеркнуть индивидуальность

данного чая, т.к. большинство чайных упаковок на рынке представлены в прямоугольной форме.

В связи с происхождением иван-чая особое внимание при разработке комплексного дизайна упаковки следует уделить использованию национальных русских мотивов, ведь грамотно разработанная упаковка будет способствовать продвижению товара, его узнаваемости на прилавке среди аналогов.

Рассмотрим шрифтовую и графическую составляющие разработанного дизайна упаковки. Выбор шрифта зависит от оформляемого объекта и содержания надписи. Решение соединения образа шрифта и содержания текста будет верным, когда потребитель, даже не прочитав текста, будет знать, о чём пишется в нём. Поэтому шрифтовая композиция (название продукта) построена по мотивам кириллицы – старославянской азбуки (рис. 2).

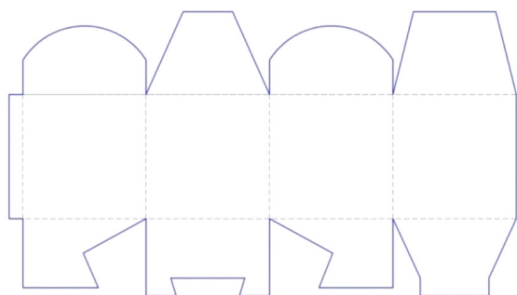


Рис. 1. Развертка упаковки

Русский чай

с шиповником и
черной смородиной

Рис. 2. Шрифтовая композиция



Рис. 3. Растительные и орнаментальные узоры в дизайне упаковки

Графическая составляющая дизайна выполнена в технике гжель. Гжелью принято называть удивительные изделия из фарфора, покрытые синей росписью на белом фоне. На сегодняшний день тематика гжельского рисунка делится на 3 вида:

Растительная. Все растения, которые изображаются, имеют несколько стилизованный вид, но основные черты четко просматриваются. Это травинки, черенки, ягоды, цветы.

Орнаментальные узоры. Такие рисунки стилизованные, оригинальные и в каждом просматривается определенная ассоциация. Наносится он согласно разработанным в старину сеткам. Самые известные орнаментальные гжельские сетки – это «усики», «травинки», «капли», «жемчужины» и «гребенки».

Сюжетная роспись. Такой рисунок представляет самые древние народные промыслы, так как именно сюжет наглядно иллюстрировал сцены из жизни народа [12].

Особенностью гжельской росписи является использование трёх основных цветов. Синий цвет – это цвет «густеющей ночи», цвет целомудрия, верности и доброты. Синий цвет считается символом веры и вечного успокоения. Голубой цвет – цвет эмоциональности и общения. Голубые тона дают ощущение легкости, чистоты и воздушности. Белый оттенок является оттенком добра, исцеления от болезней. Это цвет очищения, он олицетворяет облака, чистоту света [4, 5, 12].

При разработке дизайна упаковки в большей степени применялись растительные узоры, подчеркивающие натуральность чайного напитка, а также орнаментальные узоры (рис. 3).

Поисковые варианты дизайна упаковки представлены ниже. Первый вариант (рис. 4) выполнен с меньшим количеством гжельских узоров, упаковка выглядит более сдержанно. Голубой цвет способствует облегчению восприятия дизайна. Упаковка имеет прозрачное «окошечко», которое позволяет рассмотреть ее содержимое.

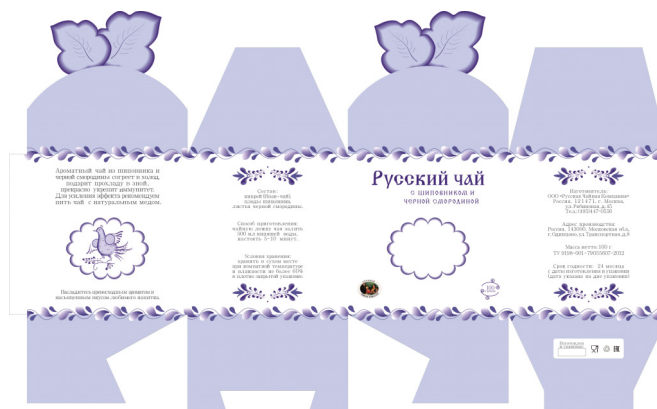


Рис. 4. Первый вариант дизайна

Во втором варианте дизайна (рис. 5) используются цветочные мотивы. Они делают упаковку ярче и привлекательней. Изобилие синего цвета придает дизайну глубину, строгость и солидность. За счет применения большого количества узоров, дизайн упаковки становится ближе к гжельской тематике.

Третий вариант дизайна, представленный на рис. 6, создает атмосферу спокойствия, легкости, воздушности и чистоты, за счет применения нежно-голубых и белых цветов. Золотистый же тон придает теплоту и изысканность. Упаковка также имеет «кошечечку», как и в первом варианте.



Рис. 5. Второй вариант дизайна



Рис. 6. Третий вариант дизайна

Согласно требованиям ГОСТ 51074–2003 «Продукты пищевые. Информация для потребителя. Общие требования» на упаковку нанесена следующая информация:

Наименование: Русский чай с шиповником и черной смородиной.

Состав: кипрей (Иван-чай), плоды шиповника, листья черной смородины.

Способ приготовления: чайную ложку чая залить 500 мл кипящей воды, настоять 5–10 минут.

Условия хранения: хранить в сухом месте при комнатной температуре и влажности не более 60% в плотно закрытой упаковке.

Изготовитель: ООО «Русская Чайная Компания», Россия, 121471, г. Москва, ул. Рябиновая, д.45. Тел.: (495) 447–0556

Адрес производства: Россия, 143000, Московская обл., г. Одинцово, ул. Транспортная, д.8.

Масса нетто: 100 г.

ТУ9198–001–79055607–2012 «Напиток чайный. Технические условия»

Срок годности: 24 месяца с даты изготовления и упаковки (указана на дне упаковки).

Дополнительная информация: Насладитесь превосходным ароматом и насыщенным вкусом любимого напитка. Ароматный чай из черной смородины и шиповника согреет в холод, подарит прохладу в зной, прекрасно укрепит иммунитет. Для усиления эффекта рекомендуем пить чай с медом.

Таким образом, разработаны поисковые варианты, в результате их анализа, выбрано окончательное проектное решение дизайна упаковки (рис. 7).

Заключение

Приятно осознавать, что русские стиливые истоки возвращаются в современный дизайн и все больше набирают свою популярность в различных его областях. Кроме того, использование национальных русских мотивов при разработке дизайна упаковки связано с исконно русским происхождением иван-чая. Поэтому в предложенном дизайне упаковки за основу взята гжельская тематика. Шрифт построен по мотивам кириллицы – старославянской азбуки. Отсутствует перегруженность лишними графическими элементами. Голубые и белые цвета, используемые в дизайне итогового варианта, создают атмосферу спокойствия, легкости, воздушности и чистоты, золотистый цвет придает упаковке изысканность.

Упаковка имеет форму куба, со стилизованными листочками в верхней части для фиксации коробки, а также прозрачное «окошечко», которое позволяет рассмотреть содержимое. Такое решение подчеркивает индивидуальность данного чая. Разработанная упаковка будет способствовать скорейшему распространению русского чая.

Список литературы

1. Бодьян Л.А., Грачева Н.А. Разработка дизайна обложки книги // Актуальные проблемы современной науки, техники и образования. – 2013. – Т. 1. № 71. – С. 289–293.
2. Бодьян Л.А., Ерочкина И.В. Разработка фирменного знака // Химия. Технология. Качество. Состояние, проблемы и перспективы развития межвузовский сборник научных трудов. – Магнитогорск, 2009. С. 34–41.
3. Бодьян Л.А., Кремлева Н.И. Современные упаковочные решения в пищевой промышленности // Химия.



Рис. 7. Итоговый вариант дизайна

Технология. Качество. Состояние, проблемы и перспективы развития сборник материалов Международной заочной научно-технической конференции, 22 мая 2012 года. – Магнитогорск, 2012. – С. 161–168.

4. Бодьян Л.А., Медяник Н.Л., Савочкина Л.В. Основы теории цвета. Физиологические и психологические основы цветовосприятия: учебное пособие. – Магнитогорск, 2010. – 90 с.

5. Бодьян Л.А., Родимова Т.Д. Практика применения средств композиции и средств графического дизайна // Международный журнал прикладных и фундаментальных исследований. – 2016. – № 12–2. – С. 347–351. – Режим доступа: <https://www.applied-research.ru/ru/article/view?id=10838> (дата обращения: 10.01.2017).

6. Бодьян Л.А., Родимова Т.Д., Ипполитова М.Д. Особенности разработки тематического дизайна подарочной упаковки // Международный журнал прикладных и фундаментальных исследований. – 2016. – № 10–4. – С. 660–664.

7. ГОСТ 51074–2003 «Продукты пищевые. Информация для потребителя. Общие требования» / ООО «Международный Центр Качества»: – Режим доступа: <http://files.stroyinf.ru/Data1/44/44318/#i288817> (дата обращения: 05.01.2017).

8. Практика реализации контекстно-модульного подхода в профессиональном образовании / И.А. Варламова,

Х.Я. Гиревая, Н.Л. Калугина, Л.А. Бодьян, А.Н. Бодьян // Международный журнал прикладных и фундаментальных исследований. – 2015. – № 6–2. – С. 339–342.

9. Русская сеть: [Электронный ресурс]: Копорский чай – Режим доступа: <http://ramzianetwork.mirtesen.ru/blog/43975500038/Kto-znaet-starinnyiy-retsept-prigotovleniya-Ivan-SNaya-Podelite> (дата обращения: 03.01.2017).

10. Стащенко М. Русский стиль в упаковке: настоящее и будущее. – Режим доступа: <http://design-for-business.ru/analytics/articles/id/130.htm>.

11. Теоретические аспекты формирования исследовательских умений студентов университета в процессе самостоятельной работы / Калугина Н.Л., Калугин Д.А., Бодьян Л.А., Варламова И.А., Гиревая Х.Я. // Современные проблемы науки и образования. – 2014. – № 6. – С. 938.

12. ЭтноБохо [Электронный ресурс]: Особенности традиционной русской росписи гжелью и ее место в современном мире. – Режим доступа: <http://ethnobocho.ru/etno/iskusstvo-gzheli-istoriya-osobnosti-i-sovremennyj-vzglyad.html#gallery-12230> (дата обращения: 07.01.2017).

13. Юсупова А. Говорящие упаковки. // Research&Trends. События, методики, индикаторы, тенденции. – Режим доступа: http://www.r-trends.ru/trends/trends_958.html.