

СТАТЬИ

УДК 613.96-053.5(575.2-25)

**СРАВНИТЕЛЬНАЯ ОЦЕНКА СОЦИАЛЬНОЙ АДАПТАЦИИ
У ШКОЛЬНИКОВ ГОРОДА БИШКЕКА**

Бабаджанов Н.Н., Чернышева Е.А., Сасаза К.Р., Ясынова А.М., Жусупбекова А.Ж.

*Кыргызская государственная медицинская академия имени И.К. Ахунбаева,
Бишкек, e-mail: nursaid-n00@mail.ru*

Целью нашего исследования стала оценка социальной адаптированности подростков или их способности приспосабливаться к различным требованиям среды в обычных, многодетных и неполных семьях. Сложное положение семьи в современных условиях приводит к тому, что многие дети не имеют объективных условий для нормального психосоциального развития. Возникают предпосылки для развития заболеваний нервной системы, ряда соматических заболеваний. Дети со сниженными адаптационными возможностями чаще имеют отклонения в состоянии здоровья и нуждаются в медико-психологической помощи. Именно эта категория подростков имеет вегетативную дисфункцию, которая приводит к формированию таких широко распространенных социально значимых заболеваний, как артериальная гипертензия, бронхиальная астма, патология желудочно-кишечного тракта. Первым этапом предполагается выявление группы детей с низким уровнем социальной адаптированности. Следующим этапом исследование предполагает оценку вегетативной устойчивости у этой группы детей и выработку методов патогенетической коррекции. Объектом исследования стали 447 учащихся старших классов в возрасте от 16 до 18 лет, из многодетных (130) и немногочисленных (317), а также из полных (361) и неполных (86) семей. Метод оценки проводился с использованием чешского двухфакторного опросника М. Гавлиновой (СВ – «социум-вегетатика») для оценки характера адаптации, содержащего анкету «социума» из 20 вопросов. Алгоритм оценки социальной адаптированности: сумма баллов складывается из положительных ответов и отрицательных ответов на основные утверждения этого теста. По результатам опросника было выделено четыре группы подростков в зависимости от степени социальной адаптированности. Полученные результаты показали, что количество детей в семье, а также состав семьи в целом не влияют на социальную адаптацию. В ходе нашего исследования было установлено, что девочки более подвержены попаданию в группу риска, поэтому они требуют к себе большего внимания.

Ключевые слова: социальная адаптация, многодетные и немногочисленные семьи, полные и неполные семьи, ученики старших классов

**COMPARATIVE ASSESSMENT OF SOCIAL ADAPTATION
AT PUPILS FROM BISHKEK CITY**

Babadzhanov N.N., Chernysheva E.A., Sasaza K.R., Yasynova A.M., Zhusupbekova A.Zh.

Kyrgyz State Medical Academy named I.K. Akhunbaev, Bishkek, e-mail: nursaid-n00@mail.ru

The aim of our study was to assess the social adaptability of adolescents or their ability to adapt to various environmental requirements in ordinary, large and incomplete families. The difficult situation of the family in modern conditions leads to the fact that many children do not have objective conditions for normal psychosocial development. There are prerequisites for the development of diseases of the nervous system, a number of somatic diseases. Children with reduced adaptive capabilities are more likely to have deviations in the state of health and need medical and psychological assistance. It is this category of adolescents who have autonomic dysfunction, which leads to the formation of such widespread socially significant diseases as arterial hypertension, bronchial asthma, and gastrointestinal tract pathology. The first stage is to identify a group of children with a low level of social adaptation. The next stage of the study involves the assessment of vegetative resistance in this group of children and the development of methods of pathogenetic correction. 447 high school students aged from 16 to 18 years old, from large families – 130 and not large families – 317, as well as from complete families – 361 and incomplete families – 86 families were questioned. The assessment method was carried out using the Czech two-factor questionnaire of M. Gavlinova (SV – «society-vegetatics») to assess the nature of adaptation, containing a questionnaire of «society» of 20 questions. Algorithm for assessing social adaptability: the sum of the points consists of positive responses and negative responses to the main statements of this test. According to the results of the questionnaire, 4 groups of adolescents were identified, depending on the degree of social adaptation. The results showed that the family composition and amount of children in the family does not affect social adaptation and, consequently, the ability of a person to adapt to different environmental requirements. Although at the same time, girls are more likely to fall into the risk group, so they require more attention.

Keywords: social adaptation, large and small families, full and incomplete families, high school students

В последнее время вопросы социальной и учебной адаптации школьников находятся в центре внимания многих наук: педагогики, психологии, медицины, физиологии и др. [1]. Каждая наука, в свою очередь, определяет социальную адаптацию через собственную призму. К примеру, философский смысл адаптации – деятельное

отношение, которое формируется между личностью и социальной средой и служит для решения возникающих между ними противоречий [2]. В психологии же под социальной адаптацией понимают постоянный процесс активного приспособления индивида к условиям социальной среды, а также результат этого процесса [3].

Уникальность адаптации заключается в том, что в течение жизни человек сталкивается с необходимостью осознания и принятия (или же отвержения) различных элементов социальной среды [4].

В свою очередь, низкий уровень социальной адаптации называют социальной дезадаптацией – регрессия адаптированности личности к своей социальной среде, ведущая к серьезным нарушениям взаимодействия личности с социальной средой [5].

Усложнение социальной среды, ускорение темпа жизни общества, многообразие противоречивой информации, снижение воспитательного потенциала семьи негативным образом сказываются на процессах социализации и социальной адаптации только формирующегося сознания школьников и приводит в большинстве случаев к вегетативной дисфункции и формированию социально значимых заболеваний, таких как артериальная гипертензия, бронхиальная астма, патология желудочно-кишечного тракта [1].

Цель исследования – проанализировать влияние количества детей в семье и состава семьи на социальную адаптацию подростков.

Материалы и методы исследования

Нами было проведено анкетирование учащихся пяти школ г. Бишкека. Количество учеников, принявших участие в исследовании – 447: из многодетных семей – 130 (44 мальчика, 86 девочек), немногочетных – 317 (125 мальчиков, 192 девочки). Всего мальчиков – 169, девочек – 278. Возраст подростков 16–18 лет.

Также из полных семей – 361 (137 мальчиков, 224 девочки), неполных – 86 (33 маль-

чика, 53 девочки). Всего мальчиков – 170, девочек – 277.

Метод оценки проводился с использованием чешского двухфакторного опросника М. Гавлиновой (СВ – «социум-вегетатика») для оценки характера адаптации, который содержит анкету «социума», состоящую из 20 вопросов. Обследуемый, оценивая себя, выбирает ответы «ДА» либо «НЕТ», соглашаясь или не соглашаясь с предложенными утверждениями.

Оценочная шкала варьирует от 0 до 20 баллов. Ноль баллов соответствует состоянию полной социальной дезадаптации. 20 баллов соответствует хорошей способности к социальной адаптации. Чем выше оценочный балл, тем лучше социальная адаптированность.

Подсчет данных проводился программой Statistica 8.

Результаты исследования и их обсуждение

По шкале социальной адаптированности среди общего количества мальчиков (табл. 1) наблюдалась следующая тенденция: социальная дезадаптация наблюдалась у 26% юношей, средний нормальный уровень у 53% и высокая способность к социальной адаптации (далее СА) у 21%. У девочек (всех (табл. 1)) в группу с низким уровнем СА попали 31%, в среднюю нормальную группу 47%, с высоким показателем СА 22% девушек.

У юношей из многодетных семей (табл. 2) в группу риска вошли 27,3% юношей, а у 50% выявлен средний нормальный уровень. При этом высокий уровень СА выявлен у 22,7% юношей из многодетных семей.

Таблица 1

Социальная адаптация учащихся г. Бишкека

	Юноши		Девушки	
	Абсол. число	%	Абсол. число	%
1 гр.	44	26%	86	31%
2 гр.	48	28%	68	24%
3 гр.	42	25%	64	23%
4 гр.	35	21%	60	22%
Всего	169	100%	278	100%

Таблица 2

Социальная адаптация юношей из многодетных семей

М	1 гр.	2 гр.	3 гр.	4 гр.
Абс. число	12	12	10	10
В%	27,3%	27,3%	22,7%	22,7%

Таблица 3

Социальная адаптация девушек из многодетных семей

М	1 гр.	2 гр.	3 гр.	4 гр.
Абс. число	27	16	24	19
В%	31,4%	18,6%	27,9%	22,1%

Таблица 4

Социальная адаптация юношей из немногодетных семей

М	1 гр.	2 гр.	3 гр.	4 гр.
Абс. число	32	36	32	25
В%	25,6%	28,8%	25,6%	20%

Таблица 5

Социальная адаптация девушек из немногодетных семей

М	1 гр.	2 гр.	3 гр.	4 гр.
Абс. число	59	52	40	41
В%	30,7%	27,1%	20,8%	21,4%

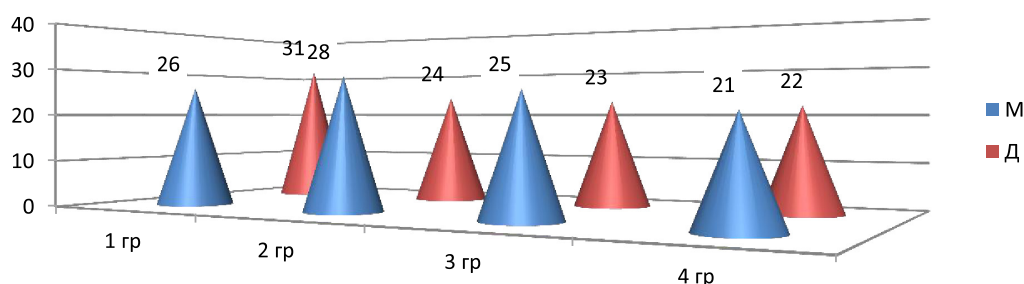


Рис. 1. Сравнение всех мальчиков и девочек из многодетных и немногодетных семей

У девушек из многодетных семей (табл. 3) в группу риска попали 31,4%, со средним нормальным результатом 46% чел. Высокую способность к СА показали лишь 22,1% девушек из многодетных семей.

У юношей из немногодетных семей (табл. 4) в группу риска попали 25,6%, средний нормальный уровень показали 54,4%, а высокий уровень социальной адаптированности – 20% исследуемых.

У девушек из немногодетных семей (табл. 5) в группу риска попали 30,7%, средний нормальный уровень показали 47,9%, а высокий уровень социальной адаптированности – 21,4%.

При сравнительной оценке мальчиков и девочек из многодетных и немногодетных семей (рис. 1) нами было выявлено, что в группе риска девочек было на 5% больше, чем мальчиков. А число мальчиков, показавших средний нормальный уровень,

было на 6% больше, чем девочек. Число мальчиков и девочек, показавших высокую способность к СА, составило более 20%.

При сравнении результатов исследования у мальчиков из многодетных семей и мальчиков из немногодетных семей (рис. 2 и 3) существенной разницы в социальной адаптированности выявлено не было. Идентичные результаты были получены и у девочек.

По шкале социальной адаптированности среди общего количества мальчиков (табл. 6) наблюдалась следующая тенденция: социальная дезадаптация наблюдалась у 11,5% юношей, средний нормальный уровень у 51,5% и хорошая способность к социальной адаптации (далее СА) у 37,5%. У девочек (всех (табл. 6)) в группу с низким уровнем СА попали 26,4%, в среднюю нормальную группу 54,5%, с хорошим показателем СА 19,1% девушек.

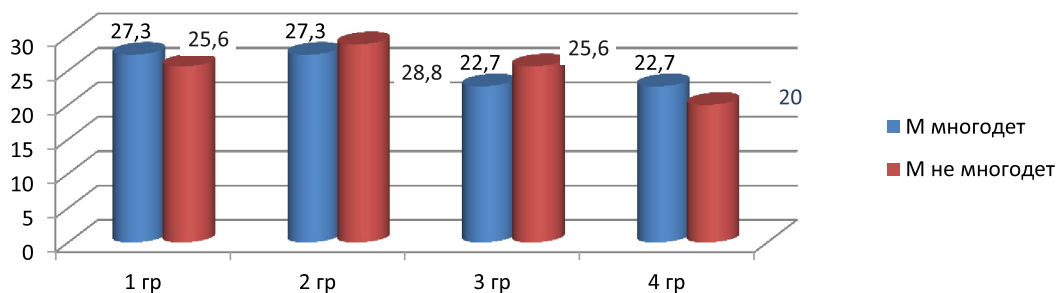


Рис. 2. Сравнение мальчиков из многодетных и немногодетных семей

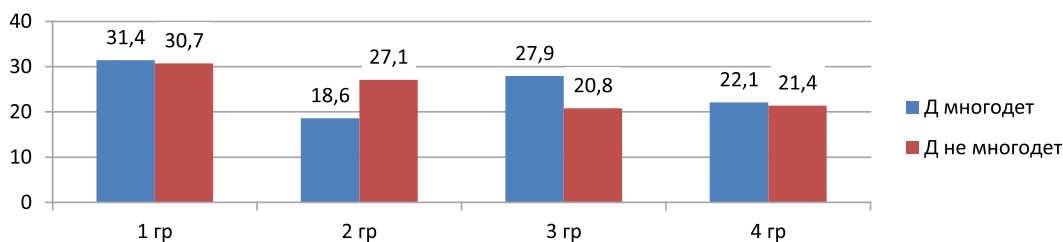


Рис. 3. Сравнение девочек из многодетных и немногодетных семей

Таблица 6

Социальная адаптация учащихся г. Бишкека из полных и неполных семей

	Юноши		Девушки	
	Абсол. число	%	Абсол. число	%
1 гр.	20	11,5%	73	26,4%
2 гр.	38	22%	71	25,6%
3 гр.	51	29,5%	80	28,9%
4 гр.	64	37,5%	53	19,1%
Всего	173	100%	277	100%

Таблица 7

Социальная адаптация юношей из полных семей

М	1 гр.	2 гр.	3 гр.	4 гр.
Абс. число	15	31	41	50
В%	11,4%	22,9%	30%	35,7%

Таблица 8

Социальная адаптация девушек из полных семей

М	1 гр.	2 гр.	3 гр.	4 гр.
Абс. число	59	54	67	44
В%	26,3%	24,1%	29,9%	19,7%

У юношей из полных семей (табл. 7) в группу риска вошли 11,4% юношей, а у 52,9% выявлен средний нормальный уровень. При этом 35,7% юношей из полных семей показали высокий уровень СА.

У девушек из полных семей (табл. 8) в группу риска попали 26,3%, со средним нормальным результатом 54% чел. Высокую способность к СА показали лишь 19,7% девушек из полных семей.

У юношей из неполных семей (табл. 9) в группу риска попали 12,1%, средний нормальный уровень составил – 45,5%, а высокий уровень социальной адаптированности показали 42,4% исследуемых.

У девушек из неполных семей (табл. 10) в группу риска попали 26% исследуемых, средний нормальный уровень показали 57% и высокий уровень способности к СА показали 17%.

При сравнительной оценке мальчиков и девочек из полных и неполных семей (рис. 4) нами было выявлено, что в целом процент девушек, попавших в группу ри-

ска, был в 2 раза больше, чем мальчиков, и составил 26,4%, мальчиков 11,5% ($p < 0,005$). При этом высокий уровень способности к социальной адаптации достоверно в 2 раза выше оказался у мальчиков и составил 37%, а у девочек 19,1% ($p < 0,005$).

При сравнении мальчиков и девочек в подкатегориях (рис. 5 и 6) результаты были аналогичны.

При сравнении результатов исследования у мальчиков из полных семей и мальчиков из неполных семей существенной разницы выявлено не было. Идентичные результаты получены и у девочек.

Таблица 9

Социальная адаптация юношей из неполных семей

М	1 гр.	2 гр.	3 гр.	4 гр.
Абс. число	4	6	9	14
В%	12,1%	18,2%	27,3%	42,4%

Таблица 10

Социальная адаптация девушек из неполных семей

М	1 гр.	2 гр.	3 гр.	4 гр.
Абс. число	14	17	13	9
В%	26%	32%	25%	17%

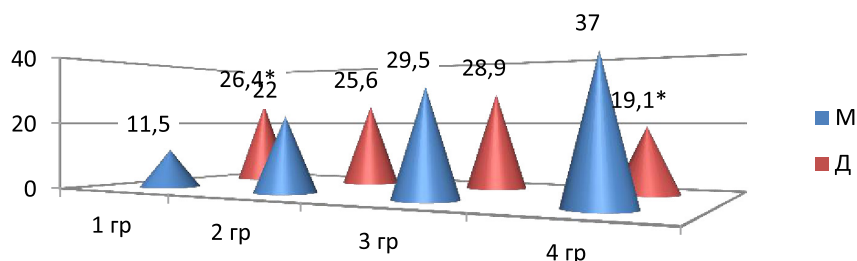


Рис. 4. Сравнение всех мальчиков и девочек из полных и неполных семей
* $p < 0,005$

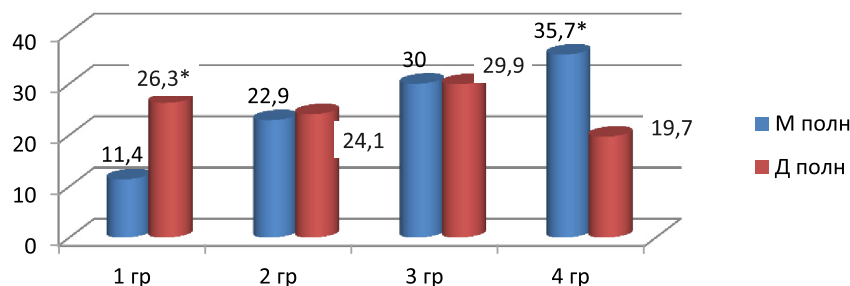


Рис. 5. Сравнение мальчиков и девочек из полных семей
* $p < 0,005$

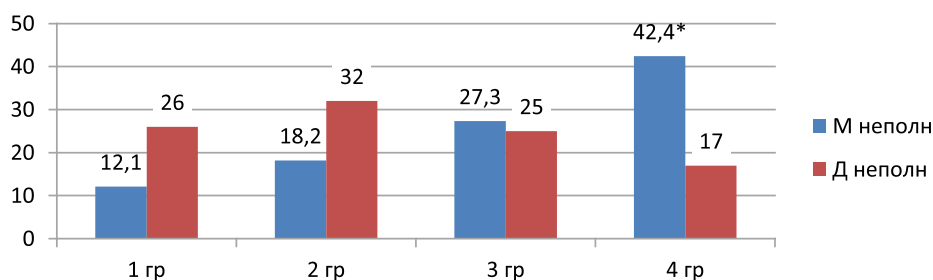


Рис. 6. Сравнение мальчиков и девочек из неполных семей
* $p < 0,005$

Заключение

1. В результате проведенной исследовательской работы нами было установлено, что в целом в группу риска по социальной дезадаптации попадает более 30% подростков из городских школ.

2. Девочки преобладают над мальчиками на 10%.

3. При исследовании группы подростков из неполных и полных семей различия в числе дезадаптантов не было выявлено.

4. При исследовании группы подростков из многодетных и немногочисленных семей существенной разницы в числе дезадаптантов также не было выявлено.

5. Таким образом, по результатам исследования установлено, что состав семьи не влияет на социальную адаптацию под-

ростков и, следовательно, на способность человека приспосабливаться к различным требованиям среды.

Список литературы

1. Польшкая И.Н. Социальная адаптация школьников средствами этнохудожественного образования // *Фундаментальные исследования*. 2014. № 9–2. С. 418–423.
2. Ростовцева М.В., Хохрина З.В. Социальная адаптация: философские основания исследования // *Философия и культура*. 2017. № 5. С. 89–97.
3. Елгина Л.С. Социальная адаптация студентов в вузе // *Вестник Бурятского государственного университета*. Улан-Удэ, 2010. С. 164.
4. Телина И.А., Лосева А.А. Социально-психологические аспекты адаптации студентов к образовательным условиям вуза // *Профессиональное становление и развитие личности*. 2018. С. 134.
5. Киселева Е.В., Киселев Н.Н. Адаптация студентов в высшем учебном заведении: анализ затруднений, поиск ресурсов // *Сибирский педагогический журнал*. 2019. С. 60.